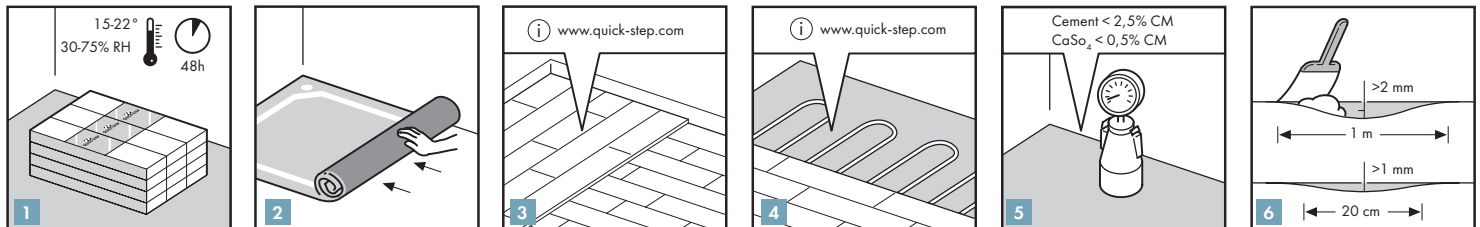


ISTRUZIONI DI POSA PER PAVIMENTI LAMINATI QUICK-STEP.

SEGUIRE ATTENTAMENTE TUTTE LE SEGUENTI ISTRUZIONI PER OTTENERE I MIGLIORI RISULTATI.



1. PREPARAZIONE

1

Lasciare acclimatare le tavole per 48 ore a temperatura ambiente senza aprire la confezione, collocandole al centro della stanza in cui il pavimento deve essere installato. Le condizioni ideali sono 15-22 °C a un'umidità relativa del 30-75%. Se le condizioni climatiche sono al di fuori dell'intervallo 30-75%, si raccomanda vivamente di lasciar acclimatare le tavole per 1 settimana, dopo aver aperto le scatole.

2

Per prima cosa rimuovere qualsiasi vecchio pavimento poroso soggetto a umidità (tappeti, moquette, imbottiture in feltro, ecc.). Il vecchio pavimento già sigillato (PVC, linoleum, VCT, laminati, ecc.) non va rimosso. Utilizzare sempre un materassino. Si consiglia di utilizzare un materassino Quick-Step.

3

SOTTO-PAVIMENTO IN LEGNO: prima rimuovere tutto il pavimento esistente. Non devono rimanere segni di muffa e/o infestazioni di insetti. Verificare la planarità del sottofondo. Inchioidare tutte le parti non fissate. Se il sottopavimento in legno è piatto (nessuna irregolarità superiore a 2 mm per la lunghezza di 1 metro): è possibile installare qualsiasi materassino QS. Se il sottopavimento in legno non è piatto e ha irregolarità > 2 mm e < 4 mm a causa dell'imbarcamento dei pannelli del sottopavimento in legno: è possibile installare il materassino QS Thermolevel. Se il sottopavimento in legno non è piatto e ha irregolarità > 4 mm: è necessario utilizzare un composto livellante fibro-rinforzato o un sottofondo + pavimento livellante in compensato / truciolato.

Installare il nuovo pavimento a un'angolazione di novanta gradi rispetto al sottofondo esistente. Il vespaio sottostante il tavolato dovrà essere sufficientemente aerato. Rimuovere tutti gli ostacoli e verificare la presenza di sufficiente ventilazione (aperture di aerazione di almeno 4 cm² (1/2") per ogni m² (40") di pavimento). Il contenuto di umidità del legno non deve superare il 10%.

4

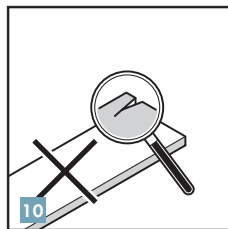
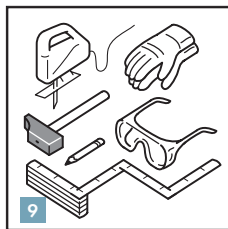
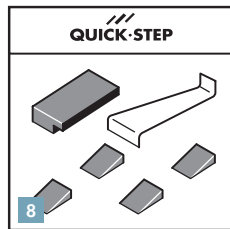
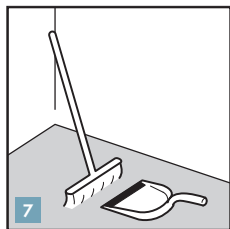
In presenza di riscaldamento o raffreddamento a pavimento, si applicano ulteriori istruzioni. Il rivenditore o installatore del sistema di riscaldamento a pavimento deve garantire che la temperatura superficiale del pavimento non superi mai i 28 °C. Per ulteriori informazioni, visitare www.quick-step.com.

5

Un nuovo massetto in cemento deve asciugare almeno 1 settimana per ogni cm (3/8") di spessore fino a 4 cm (1-1/2"). Spessori superiori ai 4 cm (1-1/2") richiedono un tempo di asciugatura doppio. Ad esempio, un massetto in cemento di 6 cm (2-1/2") deve asciugare almeno 8 settimane. Il contenuto di umidità deve essere inferiore a 2,5% per il sottofondo cementizio (metodo CM) e a 0,5% per il sottofondo in anidrite. Questi tempi sono solo indicativi, dal momento che i tempi di asciugatura dipendono in larga misura dalle condizioni climatiche e dalla ventilazione dell'edificio.

6

Verificare la planarità del sottofondo. Tutte le irregolarità superiori a 2 mm su una lunghezza di 1 metro devono essere livellate. Lo stesso vale per tutte le irregolarità superiori a 1 mm su una lunghezza di 20 cm.

**7**

Assicurarsi che la base del pavimento sia piatta, pulita, solida e asciutta.

8

Per installare il pavimento in laminato sono necessari i seguenti utensili standard: martello, sega (seghetto alternativo, sega a mano circolare, seghetto manuale o sega radiale o circolare), matita, metro a nastro, occhiali protettivi e guanti.

9

Inoltre, sono necessari anche i seguenti accessori: kit di posa (tira-lama, distanziatori e un batti-tavola adatti al sistema a incastro Uniclic®), un materassino (utilizzare un materassino che assicuri una base stabile per il pavimento, come il materassino Quick-Step Unisound) e prodotti per la manutenzione idonei. L'uso di accessori diversi dagli accessori Quick-Step potrebbe danneggiare il pavimento Quick-Step. In tal caso la garanzia fornita da Quick-Step non sarà più riconosciuta. Si consiglia pertanto di utilizzare solo gli accessori Quick-Step, poiché sono stati progettati e testati appositamente per l'utilizzo coi pavimenti Quick-Step.

10

Controllare tutte le tavole prima e durante la posa. Le tavole difettose non devono mai essere usate.

11

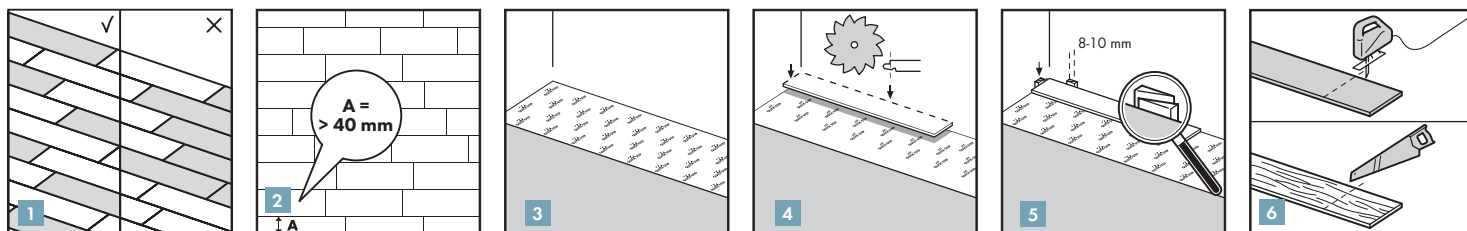
Verificare se il vecchio battiscopa possa essere rimosso. È possibile lasciare in posizione il battiscopa e rifinire il pavimento con i profili Quick-Step o coprire i battiscopa esistenti con il copri battiscopa Quick-Step.

12

Verificare che le porte si aprano e chiudano anche dopo che il pavimento e il materassino siano stati installati.

13

Le isole di cottura per cucine e altri oggetti molto pesanti devono essere installati preventivamente e non posizionati sopra il laminato. Il pavimento in laminato deve essere libero di muoversi intorno agli oggetti pesanti per evitare aperture tra le tavole.



2. POSA

I pavimenti con tecnologia hydroseal sono resistenti all'acqua dopo la posa. Seguendo scrupolosamente queste istruzioni, il pavimento risulterà adatto all'utilizzo in bagni, cucine, lavanderie e zone di ingresso. Le tavole non sono adatte per l'uso in ambienti umidi come aree di piscine, saune e stanze con canali di drenaggio integrati, come le docce. Queste istruzioni supplementari per la protezione dalle infiltrazioni d'acqua non fanno fronte alle normative nazionali in tema di protezione dalle infiltrazioni d'acqua in ambienti umidi.

Con le tavole Uniclic® è possibile scegliere dove si desidera iniziare. Riflettere sul modo più semplice per installare il pavimento. Illustreremo la posa per le persone destrimane, da sinistra a destra. È possibile lavorare nella direzione opposta, se si desidera.

Uniclic® è unico perché è possibile installare le tavole in due modi diversi. Metodo A: posizionare la tavola da installare con un angolo compreso tra 20 e 30° rispetto la tavola già posata. Spostare la tavola delicatamente su e giù, esercitando allo stesso tempo una pressione in avanti. Le tavole si incastreranno automaticamente. È possibile inserire la linguetta nella scanalatura, o la scanalatura sulla linguetta. Il metodo della linguetta nella scanalatura è il più comune e semplice. Metodo B: con Uniclic® è anche possibile incastrare le tavole fra loro senza sollevarli. Per questo metodo, è necessario utilizzare il batti-tavola speciale Uniclic®. Le tavole non devono essere unite con un solo colpo. Per evitare di danneggiare le tavole, è necessario incastrarle insieme gradualmente.

1

Durante l'installazione, far attenzione a mescolare in modo sufficiente le tavole, in modo da non finire per avere troppe tavole simili, chiare o scure, vicine tra loro. Per ottenere il miglior effetto visivo, è preferibile montare le tavole del pavimento lungo la direzione della parete più lunga e parallele all'incidenza della luce.

2

Prima di iniziare, misurare accuratamente la lunghezza e la larghezza della stanza in modo da progettare una precisa disposizione e ottenere un pavimento dall'aspetto equilibrato. Questo è molto importante quando si realizzano pose decorative. E inoltre assicurerà che l'ultima fila di tavole non sia troppo stretta. Se l'ultima fila fosse inferiore a 40 mm, la posa sarà più facile se si tagliano le tavole della prima fila nel senso della lunghezza.

3

Per prima cosa installare il materassino, nel senso della larghezza e gradualmente, man mano che si procede. È fondamentale l'uso di un materassino per eliminare ogni minima imperfezione nel sottopavimento. I materassini Quick-Step specificamente progettati hanno funzione impermeabilizzante, isolante, fonoassorbente e livellante. La superficie superiore semplifica l'installazione delle tavole in laminato e assicura in seguito un'ampia capacità di dilatazione. È possibile avere altre informazioni sui materassini Quick-Step e su come installarli consultando la confezione del materassino o presso il proprio rivenditore.

4

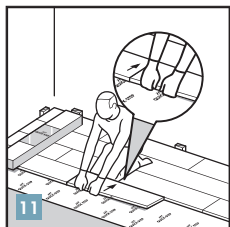
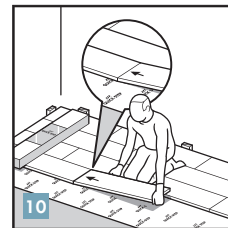
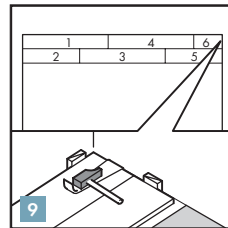
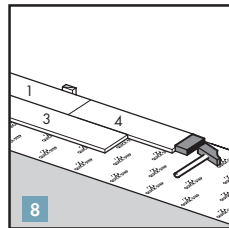
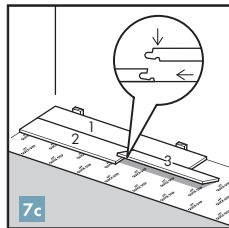
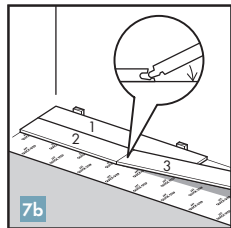
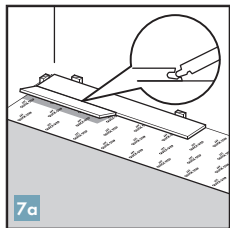
Iniziare la prima fila con una tavola intera. Per prima cosa, segare la linguetta del lato lungo e corto che andranno contro le pareti.

5

Deporre la tavola con i lati tagliati rivolti verso le pareti. Posizionare i distanziatori regolabili forniti col kit di posa tra le tavole e la parete. Questo assicurerà che lo spazio di dilatazione sia sufficientemente ampio: da 8 a 10 mm (da 5/16" a 3/8").

6

Sarà ovviamente necessario segare le tavole. Per ottenere un taglio pulito, la superficie del pannello che presenta il decoro deve essere rivolta verso il basso, quando si utilizza un seghetto alternativo, un seghetto frontale o una sega a mano circolare, verso l'alto quando si utilizza una sega a mano o una sega radiale o circolare. Verificare che le tavole in due file successive non siano mai allineate. Assicurarsi sempre che sfalsate che siano sfalsate di almeno 30 cm / 12 pollici.

**7**

Posizionare la tavola da installare con un angolo compreso tra 20 e 30° rispetto alla tavola già installata. Spostare la tavola delicatamente su e giù, esercitando allo stesso tempo una pressione in avanti. Le tavole si incastreranno automaticamente in posizione.

8

Con Uniclic® è anche possibile incastrare le tavole fra loro senza sollevarle. Per questo metodo, è necessario utilizzare il batti-tavola speciale Uniclic®. Le tavole non devono essere unite con un solo colpo. Per evitare di danneggiare le tavole, è necessario incastrarle insieme gradualmente.

9

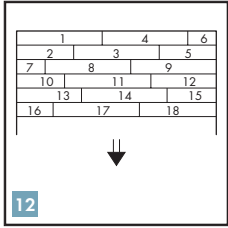
Laddove sia troppo difficile installare le tavole Uniclic® col batti-tavola (ad es. contro la parete), è possibile incastrarle insieme usando il tira-lama e un martello.

10

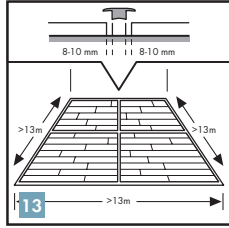
Dopo aver installato un numero sufficiente di file, è facile continuare la posa come segue: collocare una confezione di tavole integra sulle file già installate. Spostarsi e incastrare il lato corto della tavola in quella precedente.

11

Ora mettere entrambe le mani sul lato lungo della tavole, come mostrato in figura, e tirare verso di sé la tavola. Ora le tavole si incastreranno tra loro.

**12**

Continuare in questo modo fino alla fine della stanza.

**13**

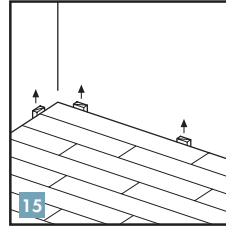
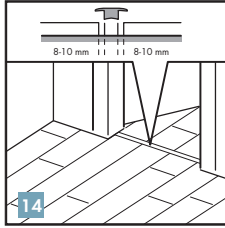
Con lunghezze superiori a 13 m e larghezze superiori a 13 m, si deve prevedere un giunto di dilatazione. La dilatazione e il restringimento sono lineari, pertanto maggiore è la superficie, maggiore deve essere lo spazio lungo il perimetro della stanza.

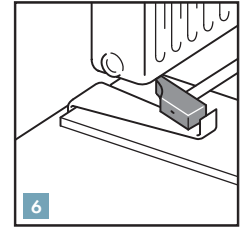
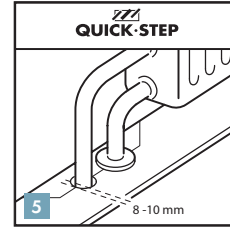
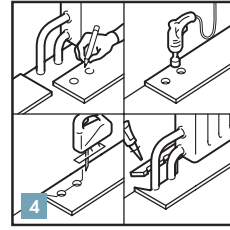
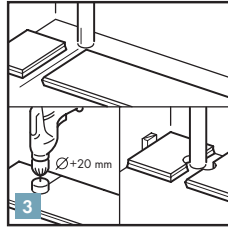
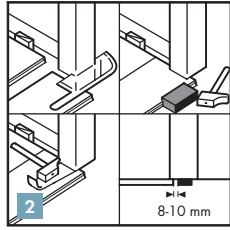
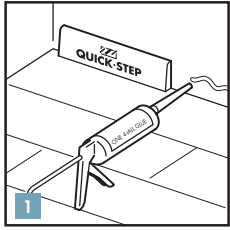
14

Per via della variazione di umidità delle stanze in base alla stagione, è fondamentale che il pavimento possa espandersi e contrarsi. Per questo motivo, assicurarsi di lasciare uno spazio di dilatazione di almeno 8 - 10 mm (5/16" - 3/8") su tutti i lati del pavimento, intorno ai tubi, in prossimità delle soglie e sotto le porte. uno spazio di dilatazione possono essere rifiniti con un battiscopa. È obbligatorio prevedere un giunto di dilatazione tra camere diverse (ad esempio sotto la porta).

15

Rimuovere tutti i distanziatori regolabili.





3. FINITURA

1

Installare il battiscopa contro il muro.

Non fissare il battiscopa al pavimento. Questo metodo permette al pavimento di espandersi e contrarsi al di sotto del battiscopa. Nei punti in cui i profili o i battiscopa non possono essere installati, colmare i giunti di dilatazione con una pasta elastica (Quick • Step® Kit).

2

Tagliare le tavole in modo che lo spazio di dilatazione sotto la porta sia di almeno 10 mm. Se non è possibile sollevare le tavole, utilizzare batti-tavola o tira-lama e martello per incastrare le tavole tra loro quando sono stese sul pavimento.

3

Nelle file in cui c'è una tubatura, fare in modo che cada esattamente sull'estremità del lato corto tra due tavole. Usare una punta da trapano dello stesso diametro del tubo più 20 mm (3/4"). Incastrare insieme le tavole lungo il lato corto e praticare un foro centrato sulla giunzione tra le due tavole. Terminata l'operazione, è possibile installare le tavole.

4

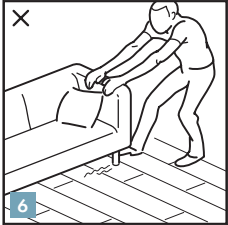
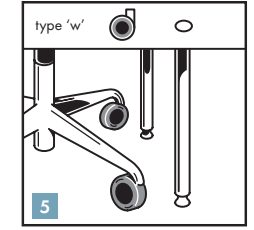
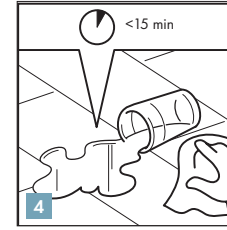
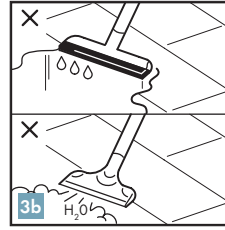
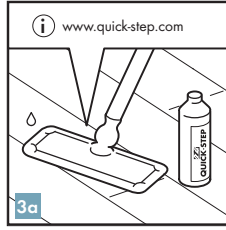
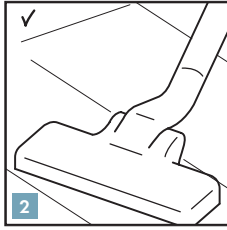
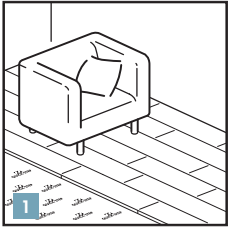
Nelle file in cui vi è un doppio tubo, procedere come segue: 1. Misurare il punto in cui il tubo attraverserà la tavola. Non dimenticare di prendere in considerazione anche lo spazio di dilatazione 2. Usare una punta da trapano dello stesso diametro del tubo più 20 mm per la dilatazione. Praticare un foro nella tavola, nel punto in cui il tubo attraverserà la tavola 3. Estendere il foro fino al bordo estremo della tavola 4. Posare la tavola intorno al tubo 5. Prendere un'altra tavola e segarne un pezzo che si adatti esattamente al foro rimanente, poi incollare questo pezzo alla prima tavola con colla per legno.

5

Per una finitura perfetta intorno ai tubi, utilizzare le rosette copritubo Quick • Step® o una pasta elastica (Quick • Step® Kit).

6

Laddove sia troppo difficile installare le tavole col batti-tavola (ad es. sotto i caloriferi), è possibile incastrarle insieme con il tira-lama e un martello.



4. MANUTENZIONE

È possibile camminare sul nuovo pavimento Quick-Step Laminato subito dopo la posa.

1

È possibile camminare sul pavimento durante e subito dopo la posa. Assicurarsi che l'umidità nella stanza sia sempre almeno del 50%. Se necessario, utilizzare un umidificatore.

2

Per la manutenzione a secco, si consiglia un mocio Quick-Step o un aspirapolvere. Assicurarsi che l'aspirapolvere sia dotato di ruote morbide e di una spazzola speciale da parquet per evitare graffi sul pavimento.

3

È consentito effettuare la manutenzione con un panno leggermente inumidito. Non è assolutamente consentito effettuare la manutenzione con prodotti liquidi. Si raccomanda inoltre di evitare sempre l'uso di pulitori a vapore.

4

Rimuovere immediatamente eventuali residui di acqua.

5

Proteggere mobili e sedie. Per evitare che sporcizia, acqua e sabbia possano entrare, utilizzare un idoneo tappetino da pavimento nei pressi della soglia di ingresso. Usare poltroncine e sedie (da ufficio) dotate di rotelle morbide adatte al pavimento in laminato e/o usare tappetini adeguati per le scrivanie.

6

Non trascinare mai oggetti o mobili sul pavimento, ma sollevarli.

7

La superficie liscia del pavimento in laminato non assorbe sporco o polvere. Rimuovere le macchie ostinate accuratamente con acetone o solvente per unghie. Non utilizzare prodotti abrasivi! Non utilizzare prodotti ceranti o vernicianti sul pavimento.